

# PORTES OBERTES CURS 20/21

---



# UN ESPAI PER VIURE UNA PART DEL DIA

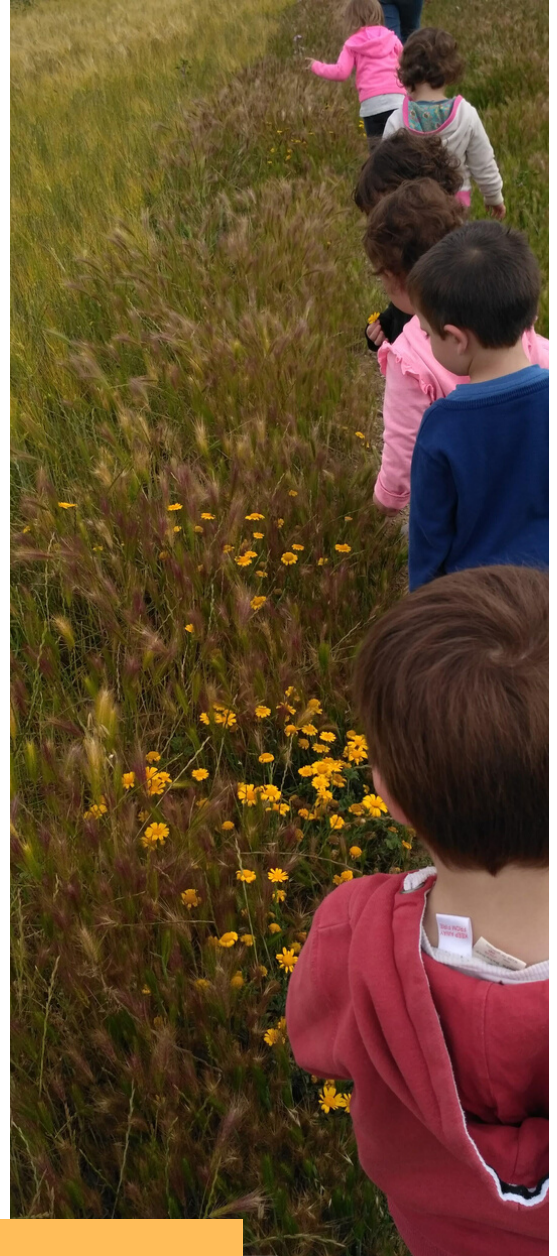
---

L'EBM Pit Roig és una escola bressol municipal gestionada per l'Ajuntament de Sant Pere de Vilamajor. Una **escola oberta** als **infants** i a les **famílies**, un espai per compartir i descobrir, per créixer i per viure; un lloc pensat per les criatures de 4 mesos a 3 anys.

A l'escola trobareu un equip de mestres i educadores especialitzades en l'educació de la petita infància que tenen com a base de funcionament el **treball en equip**, sense oblidar la importància i el benefici de compartir amb les famílies i infants les descobertes i aprenentatges. Vivim la vida del poble gaudint d'un **entorn natural excepcional**.

Creiem que l'escola ha de ser un espai de vida, on es pugui viure i convida en societat, per això en els espais de l'escola totes les famílies sou ben vingudes; tenim diverses comissions per anar fent créixer plegades el projecte educatiu.

L'educació és cosa de tota la comunitat i us oferim els espais perquè també vosaltres us hi sentiu acollides.



*L'infant ha d'aprendre en gran mesura per sí mateix i al ritme dels seus propis descobriments.*

*Maria Montessori*

# CRÉIXER I APRENDRE A L'ESCOLA BRESSOL

Des de l'escola creiem en un infant amb infinitat de capacitats i per això afavorim uns **espais** que, juntament amb uns **materials** de qualitat, donin resposta al desenvolupament físic, cognitiu i emocional de cada criatura, tot donant el temps que cadascuna necessita.

El fet de poder triar amb què i com jugar, afavoreix una adequada **adquisició de l'autonomia**, entesa com a la capacitat de detectar una necessitat i posar en marxa els recursos i estratègies adequades per donar-li resposta.



No parlem d'activitats tancades amb objectius a superar per tots i totes de la mateixa manera; parlem de propostes a partir del moment evolutiu dels infants o a partir d'un interès col·lectiu. Entenem que qualsevol situació lligada a la realitat i a les necessitats dels infants (l'alimentació, el dormir, la salut o el joc) són situacions d'aprenentatge. Dediquem una atenció especial al **joc** com una de les activitats principals que permet observar, explorar i descobrir l'entorn social i físic i al mateix temps expressar emocions i sentiments.



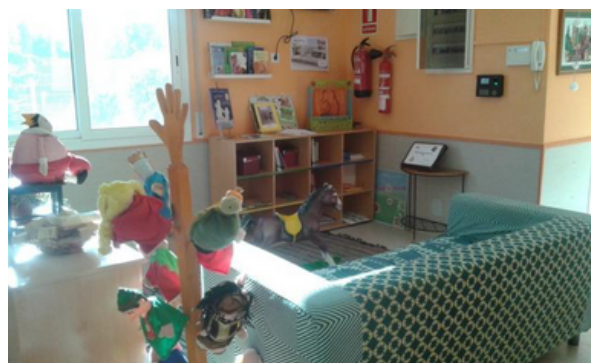
*Les criatures aprenen molt més jugant que estudiant, fent que miran. El joc que fan sols sens el control de les persones adultes és la forma cultural més alta de tocar una criatura.*

*Francesco Tonucci*

# ESPAIS D'APRENENTATGE

## BIBLIOTECA

Entrant a l'escoleta ens trobem amb l'espai de biblioteca. Introduir els llibres a infants tan menuts ha estat un projecte molt reflexionat. Ens adonàvem que les criatures utilitzaven els llibres com si fossin una joguina. Per tal de donar valor als contes vam crear, junt amb les famílies, la nostra biblioteca: Un punt de trobada de petits i grans on podem compartir moltes històries.



Cal tenir-ne molta cura, no només perquè podem fer malbé els llibres, sinó perquè estem ensenyant als infants el seu funcionament. Aquesta tasca és feina de tota la comunitat; és molt important acompanyem a estimar els llibres i respectar els espais, deixant la biblioteca recollida abans de marxar.

Hi ha un servei autogestionat de préstec de llibres: apunteu a una llista quin llibre us heu endut i quan el torneu ho anoteu també. Si es fa malbé algun llibre per accident, cal que ens ho digueu i així el restaurem o el reposem ;)



## HORT, ARBRES FRUITERS I PLANTES REMEIERES

És un dels espais que més agrada. Prendre la responsabilitat de fer créixer les plantes, regar i tenir-ne un respecte són uns valors que ja no perdran mai.

Si alguna família ens vol donar un cop de ma, serà molt ben vinguda!!

# ESPAIS D'APRENENTATGE

---

## DESCOBERTA DEL COS

Al primer pis trobem un espai destinat a la descoberta del cos, organitzat en racons, on els infants poden anar interioritzant les parts del cos. El material està pensat per treballar els segments (titelles, collarets, barrets, sabates, disfresses...) Però també tenim una gran zona de moviment per tal de poder anar adquirint un bon control de l'equilibri i treballar de forma autònoma tots els moviments que ens ofereix el nostre cos. Tot l'espai fomenta la creativitat i activa la imaginació



## ESPAI DE CIÈNCIES



En aquest espai es fomenta l'aprenentatge a través de l'observació i manipulació. Es produeixen constants preguntes que motiven als infants a investigar, a tenir curiositat per descobrir. No hi ha respostes úniques ni tancades. S'organitza per petits racons: llum, imans, natura, transvasaments, pesos i longituds, rampes i joc heurístic.

Tot el material que penseu que pot interessar a les criatures tindrà un lloc al nostre petit laboratori de descobertes. Animeu-vos!

# ESPAIS D'APRENENTATGE

---

## ATELIER

Per excel·lència el nostre espai creatiu. Aquí no hi ha directrius, però poden trobar referents artístics que els ajuden a descobrir moltes tècniques: Dalí, Van Gogh, Miró,... viuen en els llibres d'aquest espai. Cada infant pot experimentar amb els materials plàstics i fer les seves creacions. A vegades en format permanent com és en un collage, dibuix, escultura... però també temptegen amb la construcció i la de-construcció per anar entenent el món que els envolta.

Lligat amb l'Atelier, des de fa ja uns cursos tenim un projecte en comú amb el Centre d'Art la Rectoria. El grup de grans va a veure les noves exposicions. De vegades aquestes els serveix d'inspiració per noves creacions. Però l'objectiu principal és que gaudeixin de l'art.



## ELS ESPAIS PER CADA EDAT

Els espais estan pensats perquè cada criatura es pugui desenvolupar segons els seus interessos, el moment evolutiu i de desenvolupament en el que es troba.

Una persona adulta que observa, escolta i respecta és el millor regal que podem donar a les criatures.. Respectem-les, confiem en elles, en els seus llenguatges, en la seva creativitat. Acompanyem-los a tenir gust per descobrir i aprendre.

# ALTRES INFORMACIONS D'INTERÉS

---

## COMUNICACIÓ

És un eix bàsic en la nostra escoleta. És important "anar a una", per això hi dediquem molts esforços.

Els dies **d'adaptació** no se segueix l'horari habitual de l'escola. Aprofitem una estona de 9:30 a 11:30 perquè la criatura es familiaritzi amb les educadores i la resta de nens i nenes. És un bon moment per conèixer com dorm, com menja, com es relaciona,..

Quan les criatures ja estan adaptades i es comencen a fer més propostes, a la porta de cada grup hi trobeu una **llibreta de grup** on l'expliquem, què hem observat,...

A la **llibreta individual** us expliquem un cop per setmana mínim, com està vivint la criatura el pas per l'escoleta i us anirem informant de les contínues evolucions que fa. Vindria a ser com un diari i us convidem a escriure vosaltres també les observacions i anècdotes que creieu interessants: Primeres paraules, neguits, sortides familiars,... És un record ben bonic.

A les **entrades i sortides** sempre podeu quedar-vos una estona i parlar amb la mestra.

A través de la **documentació del grup** i el recull de **fotos mensual** podreu percebre els progressos i les propostes que anem fent.



## ENTORN I ESPAI EXTERIOR

Entenem l'espai exterior com un espai educatiu més. Fa temps que repensem el projecte de pati per tal que doni resposta a les necessitats educatives i de desenvolupament. I com que l'entendem com un espai més, hi sortim sempre que podem.

A més, el grup de grans surt un cop per setmana a passejar pel poble. La necessitat de relació no es pot cobrir plenament sense relacionar-nos amb l'entorn.

I en festes com la Castanyada, el Tió o Carnestoltes sortim a passejar amb la companyia de totes les famílies que puguin i vulguin venir.



# FRANGES COMPLEMENTÀRIES

---



## ACOLLIDA MATÍ

A les 8 s'obre l'escola. Preparem un espai on les criatures poden esmorzar el que portin de casa. Si ja han esmorzat, poden jugar amb altres infants, diferent material,... A 3/4 de 9 les educadores referents recullen les criatures i van cap a la classe. Entenem que si porteu les criatures a partir de 3/4 de 9 ja ha esmorzat a casa. A les 10 del matí els donem un tastet de fruita que els fa aguantar fins l'hora de dinar, fomentant alhora hàbits saludables.

## SERVEI DE MENJADOR

L'empresa del servei de càtering que ens serveix els dinars i berenars es l'empresa Tresmes, de Granollers. Menús ecològics i de proximitat que us passem cada principi de mes.

Les educadores som les que acompanyem les criatures en l'espai de migdia, tant a l'hora de dinar com a la de descans. La introducció d'aliments es fa al ritme i manera que decideix la família en la mesura del possible. L'empresa sempre ens posa facilitats i està oberta a qualsevol canvi o suggeriment.

El grup de nadons dina a un espai que en diem biberoneria i que està al costat de la classe de nadons. El grup de mitjans i mitjanes dina al menjador, junt amb el grup de grans.

## DESCANS

Després de dinar toca descansar. El grup de nadons ho fa a la seva pròpia classe. Per al grup de mitjans i mitjanes i de de grans, adaptem una de les estances de l'escola amb llitets i els ajudem a baixar el ritme. Els acompanyem en aquesta estona. No obliguem a dormir però propiciem un ambient calmat i fosc.

A mesura que les criatures es van despertant obrim una classe del costat i respectem la resta de criatures que encara dormen.





# QUOTES

Escolarització de 9h a 12h i de 15h a 17h	180€
Escolarització matins de 9h a 12h	146€
Menjador de 12h a 15h	148€/ 8€puntual
Berenars	1€/dia *
Acollida matins de 8 a 9h	Gratuïta
Acollida tarda de 17h a 18h	20€/ 6€puntual
Mes de juliol de 9 a 12h	135€
Menjador juliol	111€/ 8€puntual
Acollida Tardes Juliol 15h a 17h	25€setmana/ 6€puntual

\*Si l'infant no es queda a dinar

## Reducció del 15% aplicables a la tarifa d'escolarització:

- Existència de membres de la unitat familiar afectats per discapacitats psíquiques o físiques.
- Família nombrosa.
- Família monoparental.
- Coincideixen germans/anes al centre el mateix curs escolar.
- Famílies que estan rebent assistència i seguiment dels Serveis Socials.

- L'escola bressol municipal ofereix servei des del mes de setembre fins al mes de juliol, per tant s'ha d'abonar 11 mensualitats.
- Si alguna família vol començar a mig mes, caldrà que aboni el mes sencer de la quota escollida.
- Si alguna família es vol donar de baixa de l'escola bressol, haurà d'informar una setmana abans que comenci el següent mes. Un cop girats els rebuts no es fan retorns si no és un error per part de l'escola.
- Si alguna família es vol donar de baixa el mes de juliol, haurà d'abonar la quota d'aquell mes igualment.
- En quan es formalitza la matrícula, es fa el cobrament de la quota de material: 50€ anuals, sigui quin sigui el mes en que es matricula la família.
- Els mesos en que hi ha vacances de Nadal, Setmana Santa o juliol, el cobrament de la mensualitat de menjador és proporcional. En cas que es faci ús fix del menjador, si s'avisava abans de les 8.45h que no es quedarà a dinar, es retornen 3 € per dia.
- El servei d'acollida de la tarda s'oferirà quan hi hagi una demanda de 3 a 5 famílies

El calendari 20/21 es passa durant el mes de juliol. Si no hi ha cap canvi degut a la pandèmia, heu de tenir en compte que:

- L'adaptació serà del 7 al 10 de setembre i l'inici del curs és el 14 de setembre. Aquest el marca el Departament d'Educació, així com les vacances de Nadal, i de Setmana Santa. Hi ha tres dies de lliure disposició aprovats per Consell Escolar Municipal i els dos dies de festes Locals més els del Departament de Treball.
- De l'1 al 21 de juliol l'horari és de 8 a 15h (possible acollida per la tarda amb preu addicional). A partir del 22 de juliol les criatures inicien les vacances d'estiu.

# DOCUMENTACIÓ I PROCÉS

Les dates de la preinscripció seran del **13 al 22 de maig**

Per reduir el nombre de sol·licituds presentades físicament en els centres, s'admet la presentació de la sol·licitud de preinscripció i la documentació acreditativa mitjançant un **correu electrònic** a la bústia electrònica oficial de la llar d'infants o escola bressol demanada en primera opció adjuntant-hi el model de sol·licitud disponible al web del Departament degudament emplenat (en format PDF o per fotografia de la sol·licitud) i de la documentació oportuna, escanejada o fotografiada. Per tant, la sol·licitud de preinscripció es considera formalitzada amb l'enviament d'aquest correu electrònic, amb sol·licitud i la documentació acreditativa adjunta. La llar d'infants o l'escola bressol ha de contestar aquest correu justificant la recepció de la sol·licitud per a què el sol·licitant en tingui constància.

Les sol·licituds es podran presentar telemàticament durant tot el període de presentació de sol·licituds. En canvi, l'atenció presencial a la llar d'infants o escola bressol per a la presentació de sol·licituds només es podrà fer durant una part d'aquest període i sota **cita prèvia** en tot cas

Documentació que cal adjuntar a la sol·licitud

Juntament amb la **sol·licitud**, en tots els casos, cal enviar per correu electrònic al centre demanat en primer lloc, l'escaneig o fotografia dels documents següents:

1. Llibre de família o altres documents relatius a la filiació. Si el nen o la nena estan en situació d'acolliment, la resolució d'acolliment del Departament de Benestar Social i Família.
2. DNI de la persona sol·licitant (pare, mare o tutor o tutora o guardador o guardadora de fet) o de la targeta de residència on consta el NIE si es tracta de persones estrangeres.
3. TSI (targeta sanitària individual) del nen o nena. Si no se'n disposa, el Departament d'Ensenyament consultarà el codi CIP de la targeta al CatSalut.
4. Les persones que a la sol·licitud han al·legat el compliment d'un o més criteris de prioritat han de presentar la documentació que els acredita.

**Moltes gràcies per interessar-vos  
per la nostra escola**